

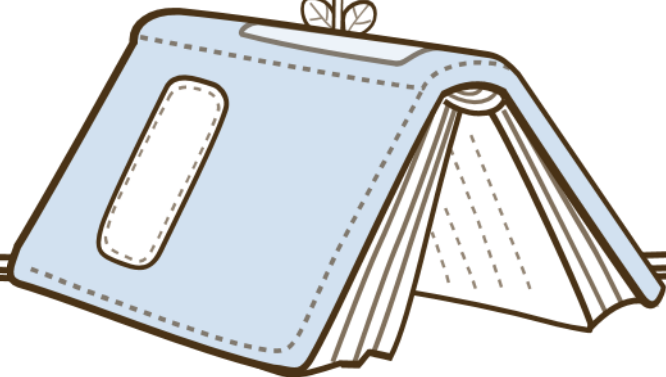
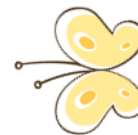


# 一信班親會

導師：吳曼彤 老師

2024.2.26

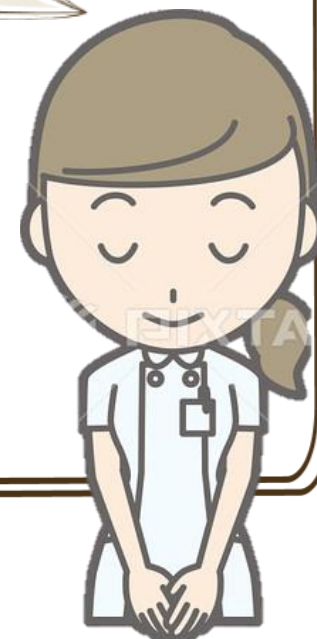
歡迎  
蒞臨



# 家長相見歡

歡迎  
蒞臨

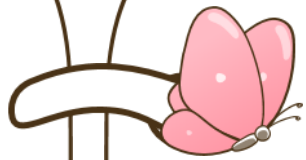
介紹  
自己



行政

重要  
行事

親師  
合作



# WELCOME! 一信班親會

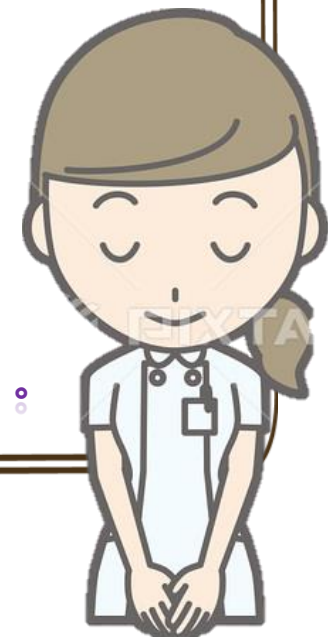


## 親師一家親

有緣成為教育合夥人，您的寶貝  
也是我的寶貝。希望我們一起來  
為孩子們打造一個和諧、健康、  
愉快的成長環境。



親師合作 攜手同行。







行





# 報告大綱



01 處室行政宣導

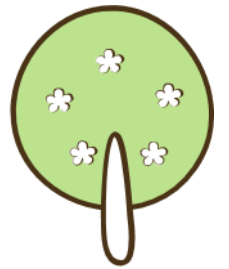
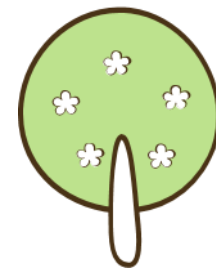


02 班級重要行事

03 親師合作



04 親師Q&A



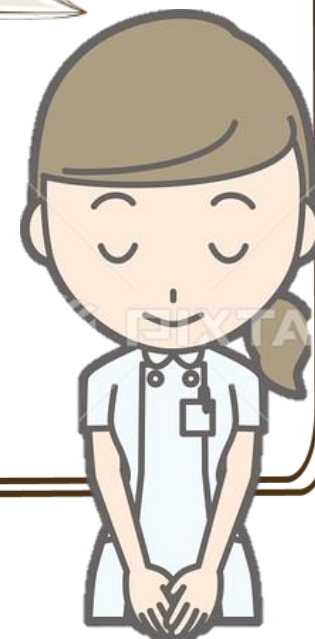




01  
處室行政宣導

班網  
下載

請點  
連結



行政

重要  
行事

親師  
合作



# 各處室行政宣導



學務處各項行政宣導，請點圓形符號進入超連結。



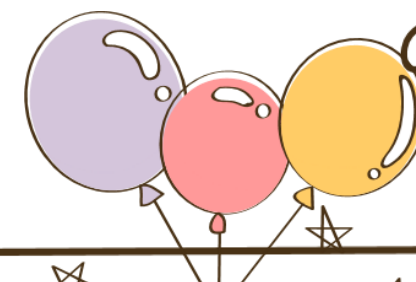
健康中心關於預防接種相關調查及導師協助的紙本或表單都是有時效性，有勞務必儘速繳交及答覆以利行政安排。



家暴與性侵防治宣導，請點圓形符號進入超連結。



總務處各項行政業務，相關分機提供，需要請洽詢。





# 總務處行政分機及相關業務

總務處業務職掌

事務組 \*851

綜理校園安檢相關庶務

交通車 \*852

學童通學專車事項聯繫

出納組 \*853

代收代辦 各項費用繳納

合作社 \*855

代售學生制服、簿本、書包、訂購牛羊奶/豆漿



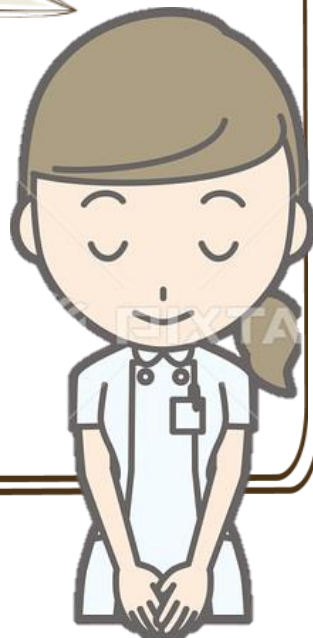




## 02 班級重要行事

留意  
班群LINE

聯絡簿  
及紙本



行政

重要  
行事

親師  
合作



## 班級晨光活動及晨間閱讀(8:00~8:40)

★消毒與清潔自己的座位。

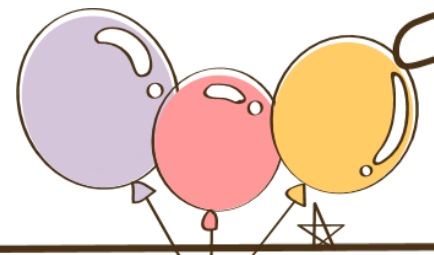
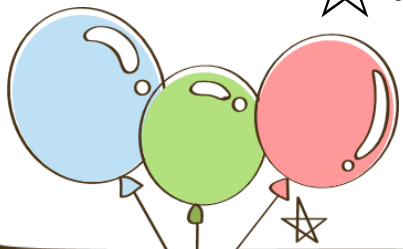
☆閱讀班書（晨光共讀）。

★補充教材指導(背誦唐詩、童詩、口說好話)。

☆補救教學。

★行政宣導(交通安全、海洋教育、家暴防治、性別平等教育宣導……)

☆學長姐到班品德故事分享暨有獎徵答……





# 安全第一，健康為先！

請家長主動關心子女健康，**每日出門前**，  
**應幫子女量體溫**並記錄，以供學校參考。

口罩為個人衛生用品，建請學生自行準備(每日)2-3個口罩放書包備用，必要時(染污、沾濕)更換。

## 健康

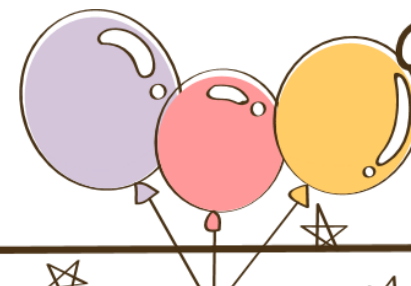
每日課程結束後，消毒一次(重點位置：門把、課桌椅...)，含各處室、科任教室及各班教室。**噴完請關閉教室30分鐘以上**，以達到消毒效果

學生手部消毒使用，  
**每次用量只需2-5CC**

正確洗手：濕搓沖捧擦

完整洗手：內外夾弓大立腕

發燒客不入校  
為了寶貝們的健康，懇請配合!





# 任課老師 / 科任介紹



## 各科授課老師

【國語(閱讀/寫作)、數學】	吳曼彤老師
【生活、綜合】	吳曼彤老師
【生命教育】	何碧蓮主任
【健康與體育】	馬琮堯老師
【舞 蹈】	黃志嘉老師

## ESL/音樂授課老師

【音導】	黃意晴老師
【英文音樂】	李志怡老師
【節奏打擊】	羅佳卿老師
【音樂潛能開發】	劉綺嫵老師
【ESL/英語】	ESL外籍教師團隊

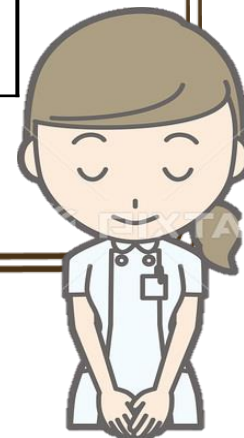
親師合作 攜手同行。



行政

重要  
行事

親師  
合作





# 一年信班 班級課表(導師:吳曼彤;音導:黃意晴)

節次\星期	星期一	星期二	星期三	星期四	星期五
當天服裝	運動服	運動服	制服	運動服	制服
導師時間(我有好品德)08:00~08:30 早禱 08:30~08:35					
第一節 08:35~09:15	數學	作業指導	綜合(單週) 國語(雙週)	節奏打擊 A /琴點 B	國語
第二節 09:25~10:05	健體	閱讀 樂讀軒	綜合(單週) 國語(雙週)	節奏打擊 B /琴點 A	生命
第三節 10:20~11:00	國語	數學	生活	ESL/英語	音樂潛能開發 A /琴點 B
第四節 11:10~11:50	國語	國語	數學	ESL/英語	音樂潛能開發 B /琴點 A
午休時間(營養午餐/甜蜜的夢鄉) 11:50~13:00					
第五節 13:05~13:45	ESL/英語	舞蹈 舞蹈教室	ESL/英語	ESL/英語	ESL/英語
第六節 13:55~14:35	ESL/英語	數學	ESL/英語	ESL/英語	ESL/英語
第七節 14:45~15:25	英文音樂 A /琴點 B	ESL/英語	數學	國語	生活
第八節 15:35~16:15	英文音樂 B /琴點 A	ESL/英語	作業指導	數學	作業指導
16:15~16:25	導師時間+放學整理帶放學				



行政



# 班級經營理念

---

☆ 「愛己」 → 「專注、負責、認真」

☆ 「愛人」 → 「尊重、合作、榮譽」



行政

重要  
行事

親師  
合作




# 各科評分標準-1

科目	評分項目
國語	一、期中期末考：佔50% 二、作業及平時小考：佔50% (1)作業20% (2)小考+聽寫20% (3)上課發表與學習態度10%
數學	一、期中期末考：佔50% 二、作業及平時小考：佔50% (1)作業20% (2)小考20% (3)上課發表與學習態度10%
生活	一、期中期末考：佔50% 二、作業及平時小考：佔50% (1)習作20% (2)小考20% (3)上課發表與學習態度10%



# 各科評分標準-2

科目	評分項目
綜合活動	<p>一、評分方式：</p> <p>(1)學習單或作業70%</p> <p>(2)上課發表與學習態度30%</p> <p>二、評分項目：</p> <p>學習單、作業、學習態度</p> <p>、行為檢核（活動參與、執行）實作評量（闖關）</p> 

綜合活動（校本自編課程）----

包括整潔衛生習慣指導、配合節慶活動(教師節、國慶日、聖誕節)、防災演練、科學闖關、輔導主題宣導(性別平等教育、家暴防治教育、生命教育、家庭教育)、品德教育、生活能力闖關、校外教學……（沒有課本，有些活動會配合學習單。）

行政

重要  
行事

親師  
合作





# 定期評量日期及範圍

**第一次評量：4/16(二)~4/17(三)**

國語 第1-6課 (含統整活動)

數學 第1-5單元

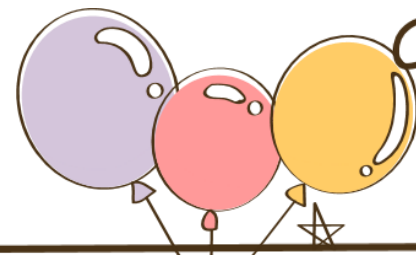
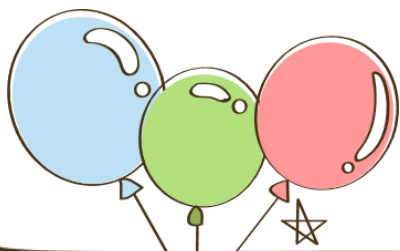
生活 第1-3單元

**第二次評量：6/19(三)~6/20(四)**

國語 第7-12課 (含統整活動)

數學 第6-9單元

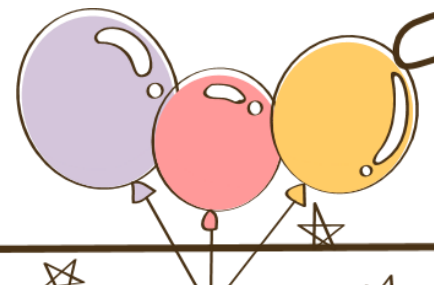
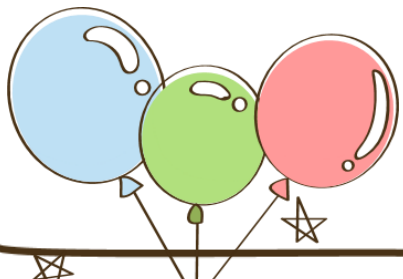
生活 第4-6單元





# 112下學期重要行事(詳細行事請見粉紅紙本)-1

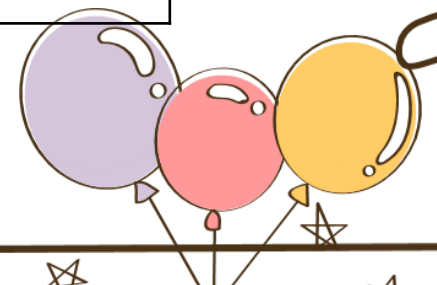
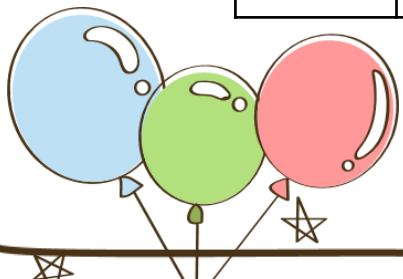
二月	<ul style="list-style-type: none"><li>★2/16(五)開學日課後照顧及課後運動班開始上課。</li><li>★2/17(六)補上班上課。</li><li>★2/19(一)8:00 開學祈福禮</li><li>★2/22(四)19:00 光仁65校慶音樂禮讚音樂會 (中山堂)。</li><li>★2/28(一) 228連假(1天)</li></ul>
三月	<ul style="list-style-type: none"><li>★從第四週開始，雙週抽背國語補充教材。</li><li>★3/6 (三) 國數基本學力檢測(範圍:一上)。</li><li>★3/13 (三) 8:35數學高手初賽 (全班參加)</li><li>★3/19 (二) 8:10數學高手複賽 (初賽滿分者參加)</li><li>★3/22 (五) 公益路跑暨千人野餐活動。</li><li>★3/25 (一) ESL錄音真有趣開始收件。</li></ul>





# 112下學期重要行事(詳細行事請見粉紅紙本)-2

三月	<ul style="list-style-type: none"><li>★3/25 (一) ESL錄音真有趣開始收件。</li><li>★3/29 (五) 公益路跑暨千人野餐活動(雨備)。</li><li>★3/30(六)ESL雙語班親師晤談。</li></ul>
四月	<ul style="list-style-type: none"><li>★4/1(一)復活節聖道禮儀。</li><li>★4/2(二)英文單字A冠王(範圍:W3-W7)。</li><li>★4/4(四)~4/5(五)清明連假。</li><li>★4/07 (日) ESL錄音真有趣截稿。</li><li>★4/16(二)~4/17(三)期中考評量。(授琴暫停一次)</li><li>★4/20(六)劍橋英檢(光仁國小)~自由參加。</li><li>★4/22(一)~4/26(五)多元文化週/異國美食。</li><li>★4/24(三)一年級校外教學活動(整天/穿運動服)。</li></ul>





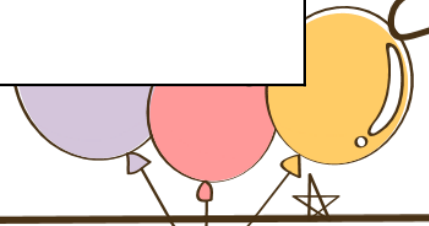
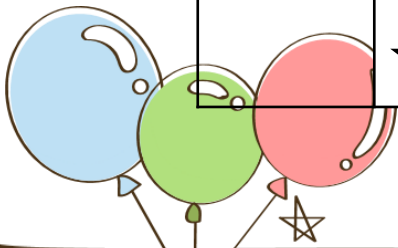
# 112下學期重要行事(詳細行事請見粉紅紙本)-3

五月

- ★5/1(三)一信實習音樂會(光仁樓6樓演藝廳)。
- ★5/2(四)英文單字A冠王(範圍:W8-W11)
- ★5/14(二)一年級五育優良選拔 (地點:玫瑰樓 B1)早上8點開始
- ★5/15(三)ESL一年級校外教學活動(整天/穿運動服)。
- ★5/22(三)8:30性別平等、性霸凌防治宣導。
- ★5/30(四)英文單字A冠王(範圍:W12-W16)

六月

- ★6/10(一)端午連假(放假1天)。
- ★6/11(二)一~五信術科考期末考。
- ★6/12(三)一生一樂器成果發表(卓越/雙語班)。
- ★6/19(三)~6/20(四)期末考評量。(授琴暫停一次)
- ★6/26(三)普通班音樂成果發表會。
- ★6/28(五)8:10休業式(讀整天,課後體育/課照照常上)。
- ★7/01(一)暑假開始。

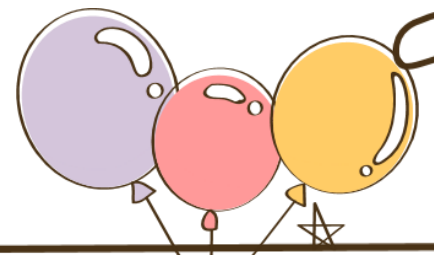
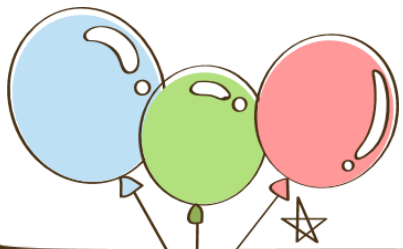






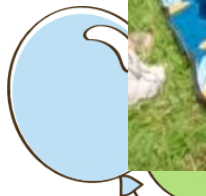
# 112下學期重要行事(詳細行事請見粉紅紙本)-4

七月	<ul style="list-style-type: none"><li>★7/1(一)~8/29(四)暑假</li><li>★7/1(一)~8/23(五)暑期主題營</li><li>★8/5(一)~8/16(五) ESL暑期雙語營</li></ul>
----	---





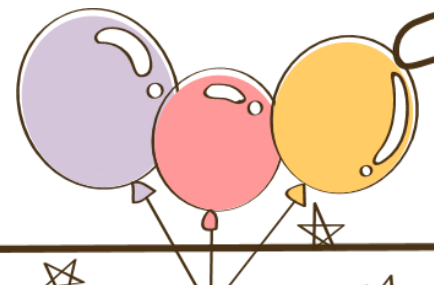
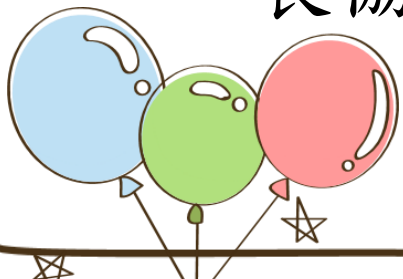
# 重要行事





## 榮譽卡的兌換方式

- 收集到20張榮譽卡，可以到教務處教學組登記20張榮譽卡換獎狀，會選星期一週會時，請校長頒發獎狀及200元圖書禮券
- 六年級畢業時，會有最高榮譽獎項，班上榮譽卡達到規定門檻，即可申請最高榮譽獎盃，所以請家長協助妥善保管到六年級。







03  
親師合作

防疫

重要  
行事

親師  
合作

庶務

班費

字典



# 守時與自律

早上7:20-7:55到校，請勿早到或遲到。**7:40前到校者，請到106教室等候**，由導護老師看顧。

建議讓學生養成吃完早餐再上學的習慣。

送小朋友到校門口即可。請讓小朋友自己走進教室，防疫期間，禁止家長進入校園。

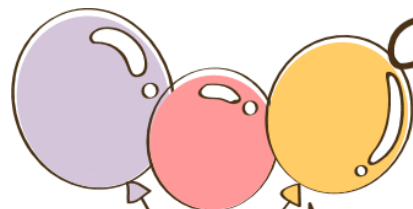
早晨不起誤一天的事，  
幼時不學誤一生的事。



防疫

重要  
行事

親師  
合作







# 請家長協助配合-1：

01

每天協助孩子檢查功課及聯絡簿，並準備上課所需之學用品。(請讓孩子逐項檢查並準備)。

02

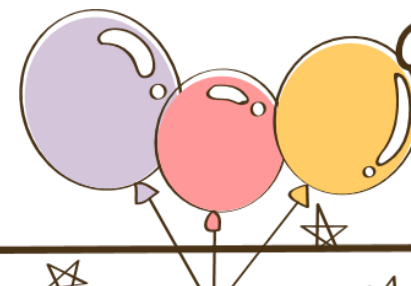
聯絡簿是親師間最佳的溝通管道，請各位家長多加利用。事假請事先透過聯絡簿或Line告知老師。

03

點心請準備自己的量即可，請勿隨意分享食物，因某些孩子對特定食物過敏，也杜絕傳染病的風險。



親師合作  
攜手前行

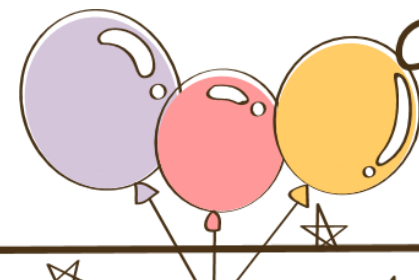
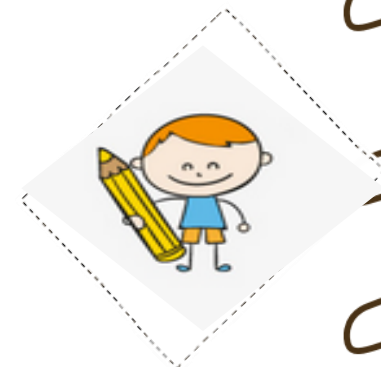




## 請家長協助配合-2

★請家長協助小朋友準備以下物品到校：

- ✓ 文具。(普通鉛筆盒、削尖的鉛筆\*5、橡皮擦\*2、尺\*1、著色工具12色、口紅膠\*1、螢光筆\*1)
- ✓ 桌墊、藍色科任袋、藍色作業袋、防災頭套。(若有破損，桌墊及防災頭套學校有販賣，其餘請自行購買更換)
- ✓ 書包、水壺。
- ✓ 潔牙用具(牙刷、牙膏、漱口杯)。
- ✓ 餐袋(至少要帶兩個隔熱碗)。
- ✓ 餐巾布(學校販售，紅框白底)。
- ✓ 個人衛生用品。(衛生紙、濕紙巾)
- ✓ 備用內褲、外褲各一件(放置物櫃)。

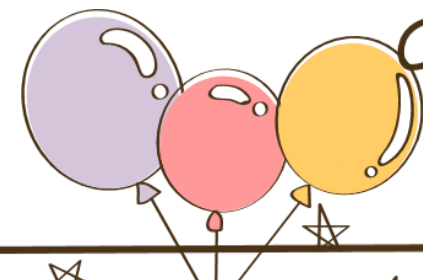




## 請家長協助配合-3



1. 學校規定上學時間:週一到週五7:40~8:00前到校，早到的同學(7:40之前)，學務處規定學生需先至光仁樓106教室等候，有導護老師會維護早到學童的安全。
2. 為了預防疾病，請大家勤洗手、戴口罩（每天到校,請多帶幾個備用口罩），在校期間，有任何不適，請務必告知老師；若有發燒，請在家休息，發燒不上課。(發燒客不上課)
3. 傳染病通報:腸病毒〈手足口症、泡疹性咽峽炎〉、水痘、流感、急性出血性結膜炎〈紅眼症〉、猩紅熱、腮腺炎、頭蝨、疥瘡、...等，請務必告知導師，需要通報健康中心並請在家休息。

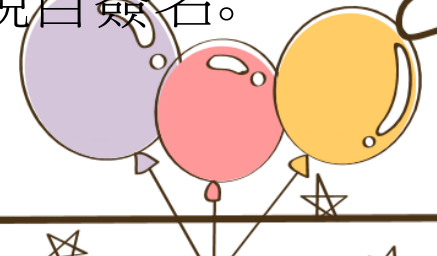




## 請家長協助配合-4



4. 請假方式：當天請假請於上午7：50-8：00前傳Line或手機通知導師，以確保學生安全。若提早請假可寫在聯絡簿或是傳Line告知。
5. 搭乘校車者若請假、提早離校或當日不搭乘校車，請爸媽**務必事先與校車大姐和導師聯絡**，以免校車大姐等候及擔心。
6. 無論您有多忙，請每天給孩子**5~10分鐘**談話時間，傾聽並給予孩子愛的鼓勵。
7. 每天詳閱家庭聯絡簿（關心孩子的學習狀況）及作業並親自簽名。





## 請家長協助配合-5



8. 請家長協助指導孩子整理書包，除當日作業所需之課本、簿本外，其餘可放置在學校，以減輕孩子的書包重量，並叮嚀孩子每天需攜帶之用品。
9. 請提醒孩子將個人用品貼上姓名貼紙或請家長用油性筆寫上班級、姓名、座號，以便遺失後可認領或去學務處失物招領處領回。
10. 請家長協助家中寶貝的紅背心、制服外套、運動服外套寫上班級和姓名，若遺失，才有可能找得回來。
11. 請家長鼓勵孩子多多閱讀課外讀物，減少 3 C 的使用。
12. 請盡量讓孩子用完早餐後再來學校。(飲品事宜提醒:不帶玻璃裝乳品，

**學校乳品及點心預計:第三週3/4(一)開始供應)**







# 親師生聯繫

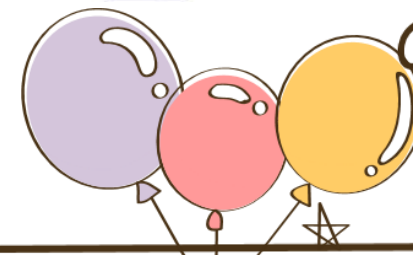
## 紙本聯絡簿 班網

班級LINE群迅速布達班務  
形師的LINE(個別意見溝通)

溝通  
工具

別讓溝通工具變成誤解根源...

1. 感謝大部分的夥伴  
都遵守使用規則
2. 避免情緒性發言
3. 個別意見私下溝通
4. 避免群組養成孩子惰性





# 日常庶務：訂購112下乳品、午餐、點心

親愛的家長，您好：

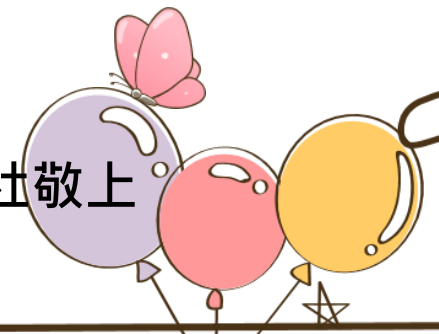
調查以「月」計算，如要增訂或取消，請在每月25日前告知，並附上「乳品午餐點心異動表」，次月更新。班級學生如有吃素者，請註記，廚房會另備素食餐盒。

新冠病毒、腸病毒、流感、麻疹.....等，簡而言之，**因流行傳染病法**，規定要在家裡自主管理者，請在前一日告知扣餐，並告知扣餐天數。若是當天才告知請假，因食材已備妥，所以當天才告知者，無法退費。個人事假則無法退費。

※供餐時間：**113年3/4開始~期末**。



彤師及合作社敬上





# 班費狀況

112上  
班級事務費

總收入：29000元/ 每生約1000元

總花費：27833元/ 每生約960元

結餘：1167元





# 112下班級經營費：700元 音樂活動費 1000元

## 教學用品

教室布置、學習單影印、文具與圖書補充、**影印儲值或列印碳粉補充**、學年活動、補充教材。

01

## 消毒物資

備用口罩、酒精、消毒水、洗手物資。  
醫藥物資、班用洗手乳

02

## 其他

節慶DIY、同樂會、千人野餐、  
校外教學及學年活動、各項表演之材料。

03

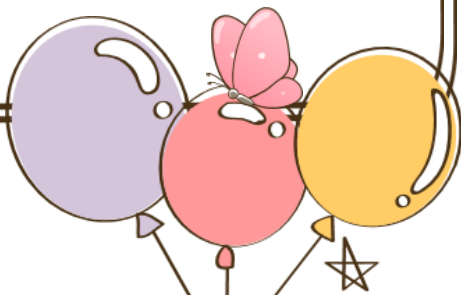
請用信封袋或夾鏈袋，寫上：小朋友座號、姓名，並註明「班費」，訂於聯絡簿上，**2/29(四)前可交回共1700元**，非常感謝您！





**04**

**親師 Q&A**





พัฒนาวิद्याคม

0

ปัญญาพัฒน์

0

Pattanawittayakom School 0 - Panyapat School 1  
Pattanawittay学校 0-Panyapat学校 1

關於孩子的學習


努力一點點



行政






重要  
行事

親師  
合作



## 親職影片: 影片中的媽媽怎麼做

---

-  了解孩子的學習狀況
-  以溫暖鼓勵代替責備
-  訂定短程可達成目標
-  陪伴著孩子一起努力
-  永遠追求更棒的自己

~ 彤師與大家共勉之



行政

重要  
行事

親師  
合作



教育無它，

愛與榜樣而已！

感謝您們的蒞臨與參與，  
讓我們與孩子一起成長！

